



ΕΓΧΕΙΡΙΔΙΟ ΧΡΗΣΗΣ Wi-Fi



Αυτό το εγχειρίδιο αφορά κλιματιστικές μονάδες με λειτουργία Wi-Fi. Παρακαλώ διαβάστε προσεκτικά το εγχειρίδιο πριν τη χρήση του προϊόντος και κρατήστε το για μελλοντική χρήση.

Το εγχειρίδιο αφορά μόνο κλιματιστικές μονάδες διαιρούμενου τύπου.

ΕΙΣΑΓΩΓΗ

Οδηγίες Λειτουργίας. Λάβετε ως αναφορά τις παρακάτω κατευθυντήριες οδηγίες.

Βήματα Λειτουργίας	Στοιχεία Λειτουργίας	Νέος Λογαριασμός	Επανεγκατάσταση Εφαρμογής (Εγγραφή)
Βήμα 1	Λήψη και εγκατάσταση εφαρμογής	ΝΑΙ	ΝΑΙ
Βήμα 2	Ενεργοποίηση Εφαρμογής	ΝΑΙ	ΝΑΙ
Βήμα 3	Δημιουργία Λογαριασμού	ΝΑΙ	ΟΧΙ
Βήμα 4	Σύνδεση	ΝΑΙ	ΝΑΙ
Βήμα 5	Προσθήκη συσκευής στην εφαρμογή	ΝΑΙ	Η καταχωρημένη συσκευή θα παραμείνει συνδεδεμένη με το λογαριασμό.

Σημείωση: Εάν έχετε καταχωρίσει τον λογαριασμό και προσθέσατε τη συσκευή στο παρελθόν, όταν εγκαταστήσετε ξανά την εφαρμογή στην συσκευή σας και συνδεθείτε, η συσκευή που είχε προστεθεί θα παραμείνει συνδεδεμένη.

Προσοχή FCC (FCC ID: 2ANDL-TCWBRCU1)

Αυτή η συσκευή συμμορφώνεται με το μέρος 15 των κανόνων FCC. Η λειτουργία υπόκειται στις ακόλουθες δύο προϋποθέσεις: (1) Αυτή η συσκευή ενδέχεται να μην προκαλεί επιβλαβείς παρεμβολές και (2) αυτή η συσκευή πρέπει να αποδεχτεί τυχόν παρεμβολές που λαμβάνονται, συμπεριλαμβανομένων των παρεμβολών που μπορεί να προκαλέσουν ανεπιθύμητη λειτουργία.

Οποιοσδήποτε αλλαγές ή τροποποιήσεις που δεν εγκρίνονται ρητά από το μέρος που είναι υπεύθυνο για τη συμμόρφωση μπορεί να ακυρώσει την εξουσία του χρήστη να χειρίζεται τον εξοπλισμό. Σημείωση: Αυτός ο εξοπλισμός έχει ελεγχθεί και βρέθηκε ότι συμμορφώνεται με τα όρια της κατηγορίας Β για μία ψηφιακή συσκευή, σύμφωνα με το μέρος 15 των Κανόνων FCC. Αυτά τα όρια έχουν σχεδιαστεί για να παρέχουν προστασία από τις επιβλαβείς παρεμβολές σε μία οικιακή εγκατάσταση. Αυτός ο εξοπλισμός δημιουργεί, χρησιμοποιεί και μπορεί να εκπέμπει ενέργεια ραδιοσυχνοτήτων και, εάν δεν εγκατασταθεί και χρησιμοποιηθεί σύμφωνα με τις οδηγίες, μπορεί να προκαλέσει επιβλαβείς παρεμβολές στις ραδιοεπικοινωνίες. Ωστόσο, δεν υπάρχει καμία εγγύηση ότι δεν θα προκύψουν παρεμβολές σε μια συγκεκριμένη εγκατάσταση. Εάν αυτός ο εξοπλισμός προκαλεί επιβλαβείς παρεμβολές στη λήψη ραδιοφώνου ή τηλεόρασης, η οποία μπορεί να προσδιοριστεί όταν απενεργοποιήσετε και ενεργοποιήσετε την συσκευή, ο χρήστης ενθαρρύνεται να προσπαθήσει να διορθώσει την παρεμβολή με ένα ή περισσότερα από τα ακόλουθα μέτρα:

- Αναπροσανατολισμός ή αλλαγή θέσης της κεραίας λήψης.
- Αυξήστε την απόσταση μεταξύ του εξοπλισμού και του δέκτη.
- Συνδέστε τον εξοπλισμό σε μια πρίζα σε ένα κύκλωμα διαφορετικό από αυτό στο οποίο βρίσκεται ο δέκτης συνδεδεμένος.

-Συμβουλευτείτε τον αντιπρόσωπο ή έναν έμπειρο τεχνικό για βοήθεια.

Η απόσταση μεταξύ χρήστη και συσκευής δεν πρέπει να είναι μικρότερη από 20 cm.

ΠΡΟΣΟΧΗ! Η διαδικασία εγκατάστασης του WiFi module για λόγους ασφαλείας και για την αποφυγή καταστροφής της πλακέτας πρέπει να γίνεται **ΜΟΝΟ** από εξειδικευμένο τεχνικό.

Για επιπλέον πληροφορίες μπορείτε να επικοινωνήσετε με το εξουσιοδοτημένο service.

ΠΕΡΙΕΧΟΜΕΝΑ

Προδιαγραφές μονάδας WiFi και βασικές πληροφορίες	2
Λήψη και εγκατάσταση της εφαρμογής	3
Ενεργοποίηση Εφαρμογής.....	4
Εγγραφή.....	5
Σύνδεση.....	6
Προσθήκη συσκευής.....	9
Έλεγχος κλιματιστικού	12
Διαχείριση λογαριασμών.....	29
Αντιμετώπιση προβλημάτων.....	33

Προδιαγραφές μονάδας WiFi και βασικές πληροφορίες

1. Ελάχιστες προδιαγραφές σε μία έξυπνη συσκευή Tablet, Smartphone:

Έκδοση Android 5.0 ή νεότερη έκδοση

Έκδοση IOS 9.0 ή νεότερη έκδοση

2. Βασικές παράμετροι για το WiFi

Παράμετροι	Πληροφορίες
Συχνότητα δικτύου	2.400 - 2.484GHz
Πρότυπα WLAN	IEEE 802.11 b/g/n(channels 1-14,channels 1-13 for EU/AU,channels 1-11 for US/CA)
Υποστήριξη Πρωτοκόλλου	IPv4/TCP/UDP/HTTPS/TLS/DNS
Υποστήριξη Ασφαλείας	WEP/WPA/WPA2/AES128
Υποστήριξη Τύπου Δικτύου	STA/AP/STA+AP

Κάντε λήψη Και Εγκαταστήστε την Εφαρμογή



SmartLife-SmartHome

Για κινητό τηλέφωνο ή tablet με λογισμικό Android:

Μέθοδος 1: Σαρώστε τον κωδικό QR με έναν σαρωτή προγράμματος περιήγησης, κάντε λήψη και εγκαταστήστε την εφαρμογή.

Μέθοδος2: Ανοίξτε το Google «Play Store» στο κινητό σας και πραγματοποιήστε αναζήτηση «SmartLife-SmartHome», κάντε λήψη και εγκαταστήστε την εφαρμογή.



Για κινητό τηλέφωνο ή tablet με λογισμικό IOS:

Μέθοδος 1: Σαρώστε τον κωδικό QR και ακολουθήστε τις οδηγίες για να εισέλθετε στο «AppStore», κάντε λήψη και εγκαταστήστε την εφαρμογή.

Μέθοδος 2: Ανοίξτε το «AppStore» της Apple στο κινητό σας και πραγματοποιήστε αναζήτηση «SmartLife-SmartHome», κάντε λήψη και εγκαταστήστε την εφαρμογή.



Σημείωση: Ενεργοποιήστε τα δικαιώματα αποθήκευσης/τοποθεσίας/κάμερας για αυτήν την εφαρμογή κατά την εγκατάσταση. Διαφορετικά θα έχει κάποια προβλήματα κατά τη λειτουργία.

Ενεργοποίηση Εφαρμογής

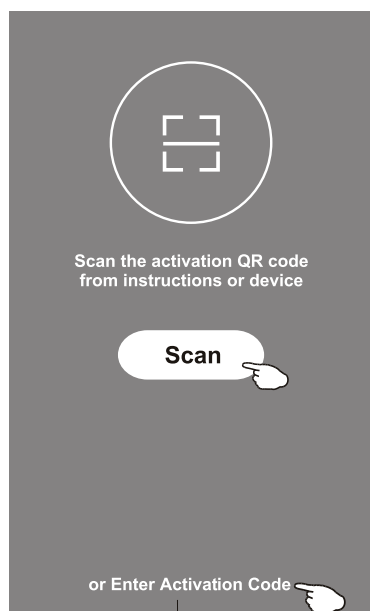
Την πρώτη φορά που θα χρησιμοποιηθεί η εφαρμογή, θα χρειαστεί ενεργοποίηση.

1. Εκκινήστε την εφαρμογή «SmartLife-SmartHome» στην συσκευή σας.



SmartLife-SmartHome

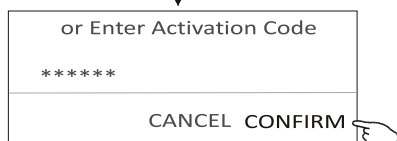
2. Μέθοδος 1: Επιλέξτε «Scan» (Σάρωση) και σαρώστε το σωστό Κωδικό Ενεργοποίησης QR
Μέθοδος 2: Πατήστε «or Enter Activation Code» (ή Εισαγάγετε τον κωδικό ενεργοποίησης) στο κάτω μέρος της οθόνης, στη συνέχεια πληκτρολογήστε τον κωδικό ενεργοποίησης smartlife και πατήστε «CONFIRM» (ΕΠΙΒΕΒΑΙΩΣΗ).



Ενεργοποιήστε τον κωδικό QR και τον κωδικό ενεργοποίησης



Σημείωση Χωρίς τον κωδικό QR ή τον κωδικό ενεργοποίησης, δεν μπορείτε να ενεργοποιήσετε την εφαρμογή και να την χρησιμοποιήσετε. Παρακαλείστε να κρατήσετε αυτό, το εγχειρίδιο χρήσης.



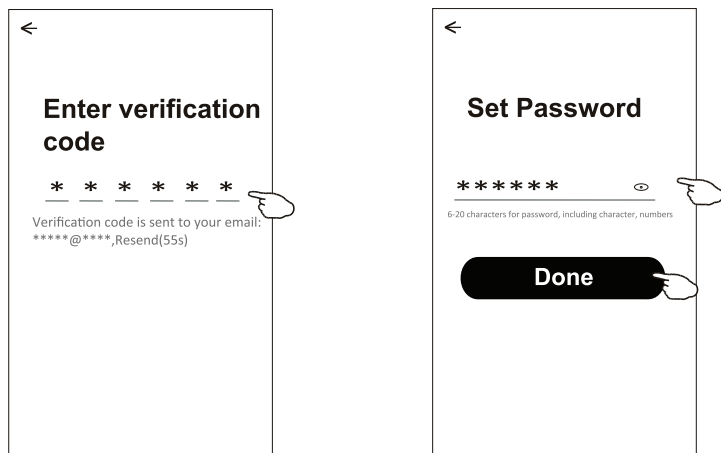
Εγγραφή

1. Εάν δεν έχετε λογαριασμό, πατήστε στην Οθόνη «Δημιουργήστε Ένα Λογαριασμό».
2. Διαβάστε την Πολιτική Απορρήτου και πατήστε «Συμφωνώ».
3. Πιέστε το «>» και επιλέξτε τη χώρα που βρίσκεστε.
4. Εισαγάγετε τη διεύθυνση email σας.
5. Πατήστε το πλήκτρο «Obtain verification code» (Λάβετε Κωδικό Επιβεβαίωσης).

Αναζητήστε τη χώρα ή σύρετε την οθόνη επάνω/κάτω για εύρεση και επιλογή της χώρας.

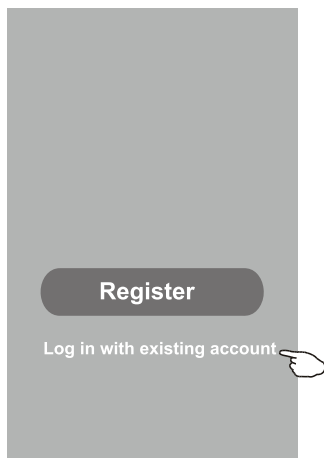


6. Εισαγάγετε τον κωδικό επαλήθευσης που λάβατε στο email σας.
7. Ορίστε τον κωδικό πρόσβασης με 6-20 χαρακτήρες, συμπεριλαμβανομένων χαρακτήρων και αριθμών.
8. Πατήστε «Done» (Τέλος).



Σύνδεση

1. Πατήστε «Log in with existing account» (Σύνδεση με τη χρήση ενός υπάρχοντος λογαριασμού).
2. Εισαγάγετε τον καταχωρημένο λογαριασμό και τον κωδικό πρόσβασής σας.
3. Πατήστε το πλήκτρο «Log in» (Σύνδεση).

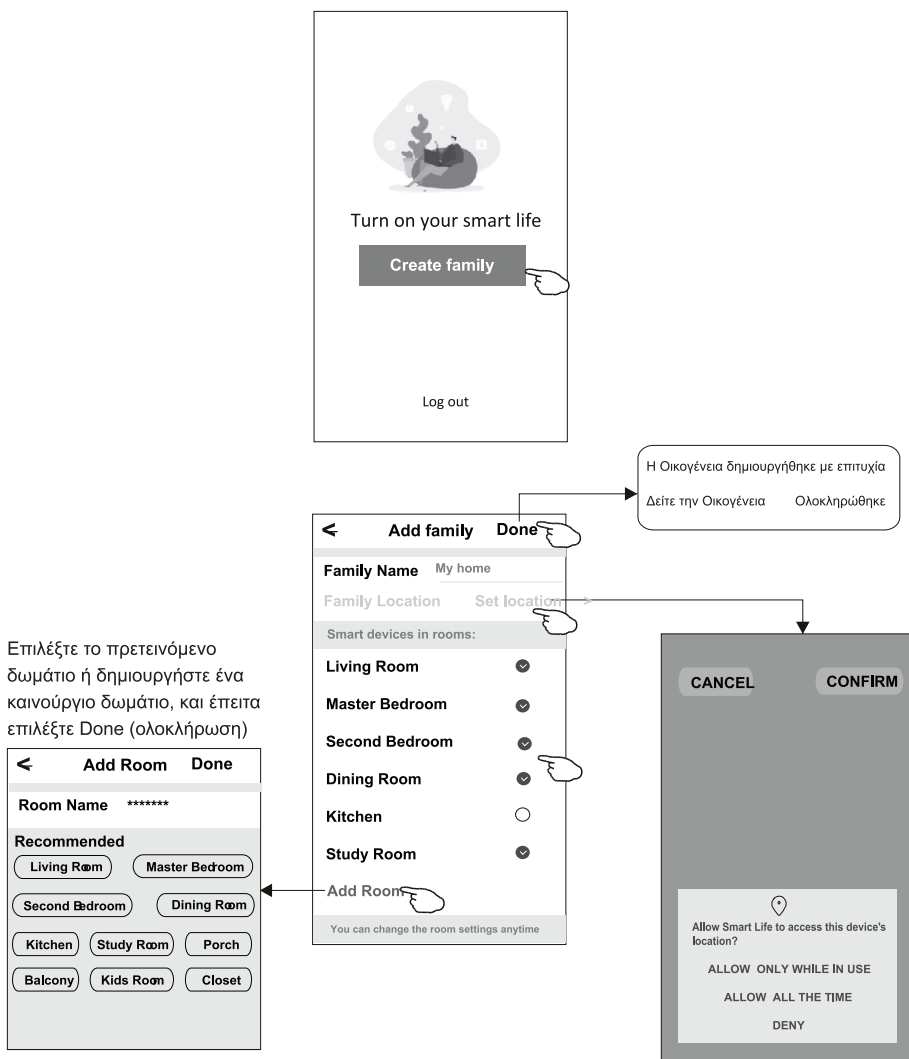
A screenshot of a login form with a white background. At the top, there is a back arrow and the title 'Login'. Below the title, there are three input fields: the first is for email (labeled with '*****') and has a right arrow, the second is for password (labeled with '*****'), and the third is for a second password (labeled with '*****'). Below these fields is a dark grey button labeled 'Login'. A hand icon is pointing to this button. Below the 'Login' button is a link that says 'Forgot password'. At the bottom, there is a small text that says 'Login means that you agree with [User Agreement](#) and [Privacy Policy](#)'.

εισάγετε τον λογαριασμό (e-mail) σας εδώ
εισάγετε τον κωδικό πρόσβασης

Την πρώτη φορά που χρησιμοποιείται την εφαρμογή, απαιτείται Δημιουργία Family (Ομάδας):

1. Επιλέξτε Προφίλ
2. Διαχείριση Σπιτιού
3. Προσθήκη Οικογενειών (Ομάδων)
4. Επιλέξτε Όνομα σπιτιού.
5. Ορίστε την τοποθεσία, επιλέγοντας Τοποθεσία Οικογένειας (Ομάδας).
6. Πληκτρολογήστε εάν επιθυμείτε, στην αναζήτηση την περιοχή και την διεύθυνση σας και επιλέξτε την πατώντας OK.
7. Επιλέξτε προεπιλεγμένα δωμάτια ή προσθέστε νέα δωμάτια, επιλέγοντας «Προσθήκη άλλων Δωματίων».
8. Πατήστε «Save» και «Done».

Σύνδεση



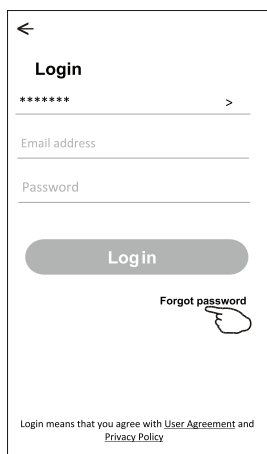
Σημείωση: Η εφαρμογή μπορεί να ανοίξει τον χάρτη στο τηλέφωνό σας και μπορείτε να ορίσετε την τοποθεσία στην οποία βρίσκεστε.

Σύνδεση

Ξεχάσατε τον κωδικό πρόσβασης (Forgot password)

Εάν ξεχάσατε τον κωδικό πρόσβασης ή θέλετε να επαναφέρετε τον κωδικό πρόσβασης, ακολουθήστε τα παρακάτω βήματα:

1. Πατήστε «Forgot password».
2. Εισαγάγετε τον λογαριασμό σας (διεύθυνση email) και πατήστε το πλήκτρο «Λάβετε κωδικό επιβεβαίωσης».
3. Εισαγάγετε τον κωδικό επιβεβαίωσης που λάβατε στο email σας.
4. Ορίστε τον νέο κωδικό πρόσβασης και πατήστε το πλήκτρο «Τέλος».



←

Login

***** >

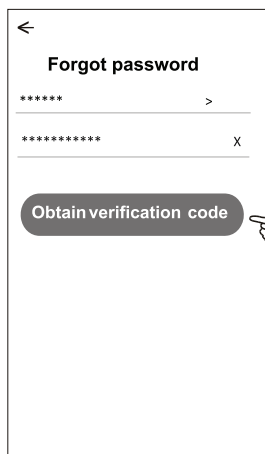
Email address

Password

Login

[Forgot password](#)

Login means that you agree with [User Agreement](#) and [Privacy Policy](#)



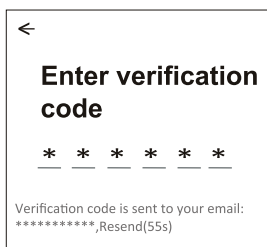
←

Forgot password

***** >

***** X

Obtain verification code

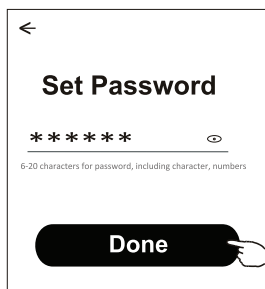


←

Enter verification code

* * * * *

Verification code is sent to your email:
*****;Resend(55s)



←

Set Password

* * * * *

6-20 characters for password, including character, numbers

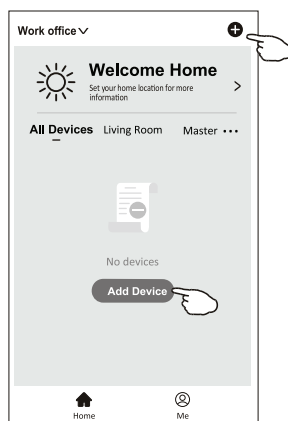
Done

Προσθήκη Συσκευής

Υπάρχουν 2 λειτουργίες η CF (Γρήγορη σύνδεση) και AP (Σημείο Πρόσβασης) για την προσθήκη συσκευής.

CF mode

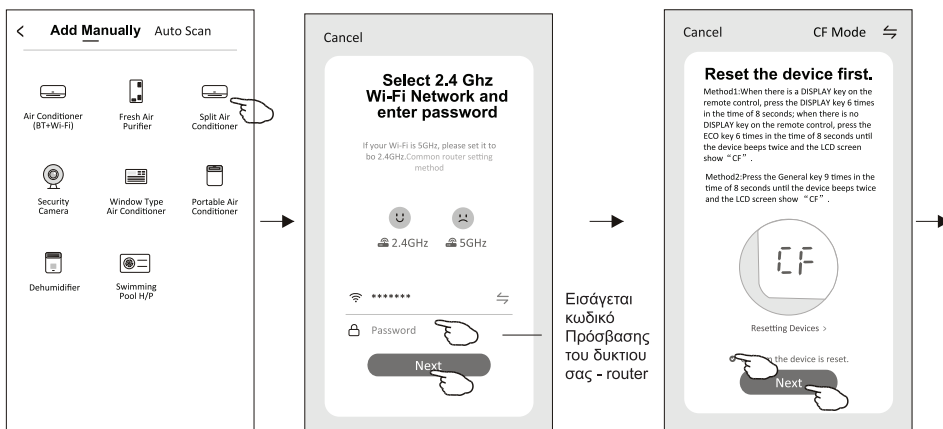
1. Ενεργοποιήστε την εσωτερική μονάδα, δεν χρειάζεται να εκκινήσετε το κλιματιστικό.
2. Κάντε κλικ στο «+» στην επάνω δεξιά γωνία της «Αρχικής» οθόνης ή πατήστε «Προσθήκη συσκευής» στο δωμάτιο που δεν έχει συσκευή.
3. Διαλέξτε το λογότυπο «Split Air Conditioner».
4. Εισαγάγετε τον κωδικό πρόσβασης του WiFi δικτύου σας που είναι ίδιος με αυτόν που το κινητό σας είναι συνδεδεμένο και πατήστε «Επόμενο».
5. Ακολουθήστε τα βήματα για να κάνετε reset – επαναφορά της μονάδας WiFi στη συνέχεια επιλέξτε «Επιβεβαιώση επαναφοράς της συσκευής» και πατήστε «Επόμενο».



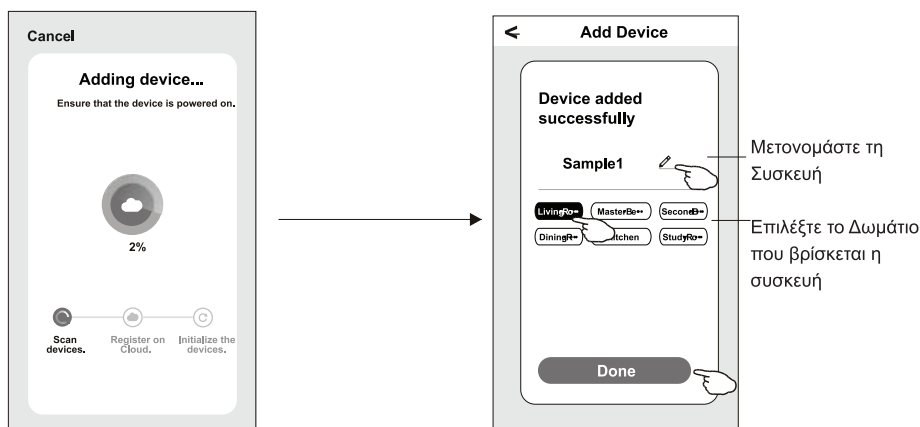
Reset Wi-Fi-Επαναφορά WiFi

Όταν υπάρχει το πλήκτρο DISPLAY στο τηλεχειριστήριο το πατάμε 6 φορές μέσα σε διάστημα 8 δευτερολέπτων, μέσα σε αυτό το διάστημα θα ακούσουμε 2 beep από το κλιματιστικό και θα εμφανιστεί η ένδειξη CF στο display. Διαφορετικά πατάμε το πλήκτρο ECO 6 φορές μέσα σε διάστημα 8 δευτερολέπτων, μέσα σε αυτό το διάστημα θα ακούσουμε 2 beep από το κλιματιστικό και θα εμφανιστεί η ένδειξη CF στο display.

6. Μπορείτε να δείτε την εξέλιξη της διαδικασίας σύνδεσης, ταυτόχρονα. Τα «PP», «SA», «AP» θα ανάβουν με τη σειρά τους στην εσωτερική οθόνη. «PP» σημαίνει «Αναζήτηση του router»
«SA» σημαίνει «Συνδεδεμένο με το router»
«AP» σημαίνει «Συνδεδεμένο με τον server»



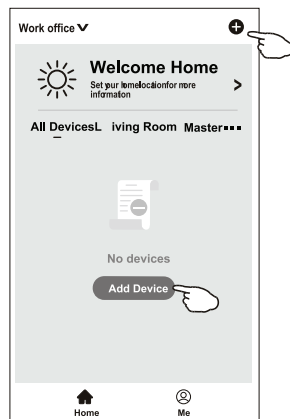
Προσθήκη Συσκευής



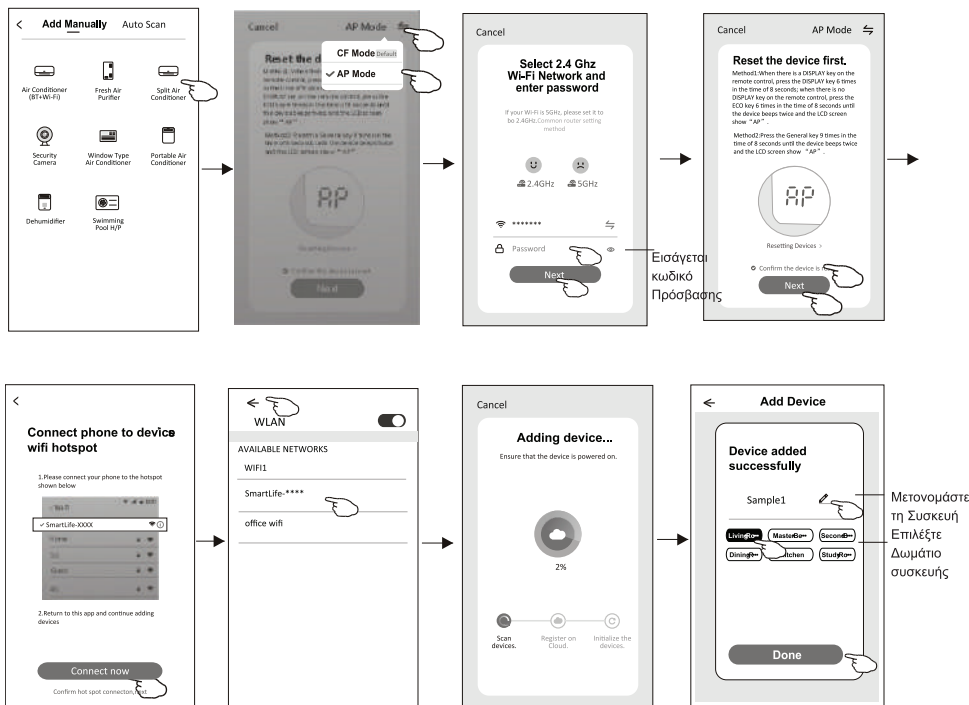
Υπάρχουν 2 τρόποι για να προσθέσετε τη συσκευή.

Λειτουργία AP

1. Ενεργοποιήστε την εσωτερική μονάδα, δεν χρειάζεται να εκκινήσετε το κλιματιστικό.
2. Κάντε κλικ στο «+» στην επάνω δεξιά γωνία της «Αρχικής» οθόνης ή πατήστε «Προσθήκη συσκευής» στο δωμάτιο που δεν είναι συνδεδεμένη συσκευή.
3. Διαλέξτε το λογότυπο «Split Air Conditioner».
4. Εισαγάγετε τον κωδικό πρόσβασης του WiFi δικτύου σας που είναι ίδιος με αυτόν που το κινητό σας είναι συνδεδεμένο και πατήστε «Επόμενο».
5. Επιλέξτε «+» στην επάνω δεξιά γωνία την «Λειτουργία AP» και στη συνέχεια ακολουθήστε τα βήματα στην οθόνη για να επαναφέρετε τη μονάδα WiFi και επιλέξτε «Επιβεβαίωση επαναφοράς της συσκευής» και πατήστε «Επόμενο».
6. Διαβάστε προσεκτικά τις οδηγίες και πατήστε «Σύνδεση τώρα».
7. Στην οθόνη ρυθμίσεων δικτύου, επιλέξτε «SmartLife-****» και πατήστε «<<».
8. Μπορείτε να δείτε την εξέλιξη της διαδικασίας σύνδεσης, ταυτόχρονα. Τα «PP», «SA», «AP» ανάβουν με τη σειρά τους στην εσωτερική οθόνη. «PP» σημαίνει «Αναζήτηση στο δρομολογητή»
«SA» σημαίνει «συνδεδεμένο με το δρομολογητή»
«AP» σημαίνει «συνδεδεμένο με τον διακομιστή»



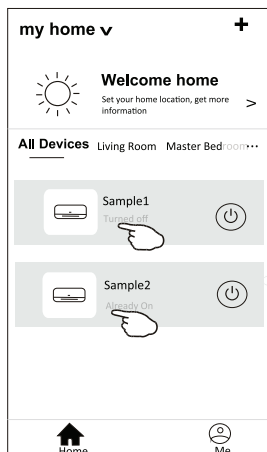
Προσθήκη Συσκευής



Έλεγχος κλιματιστικού

Η οθόνη ελέγχου της συσκευής θα εμφανιστεί αυτόματα μετά την προσθήκη της.

Η οθόνη ελέγχου της συσκευής θα εμφανιστεί χειροκίνητα πατώντας το όνομα της συσκευής στην αρχική οθόνη.

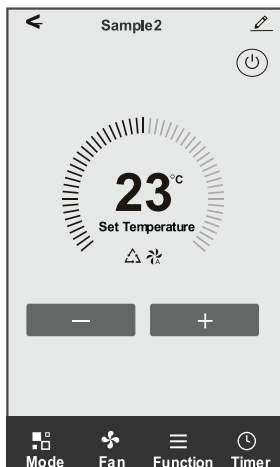


Σημείωση:

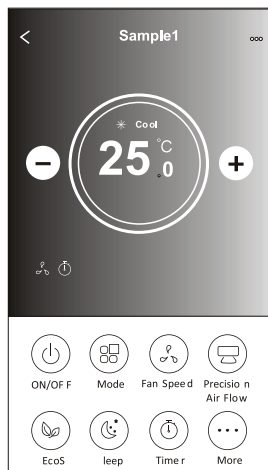
Υπάρχουν δύο διαφορετικές μορφές στην οθόνη ελέγχου της εφαρμογής που βασίζονται είτε σε διαφορετικό λογισμικό ή στην αντίστοιχη έκδοση.

Διαβάστε προσεκτικά το εγχειρίδιο με βάση την αντίστοιχη οθόνη ελέγχου της συσκευής σας.

Οθόνη ελέγχου 1



Οθόνη ελέγχου 2



Έλεγχος κλιματιστικού

Οθόνη Ελέγχου 1

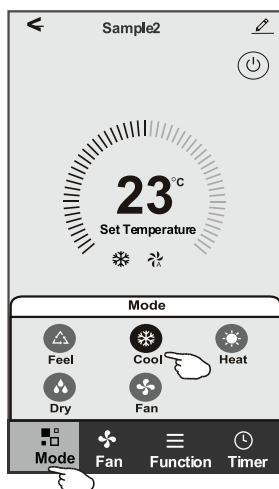
Η κεντρική οθόνη



Έλεγχος κλιματιστικού

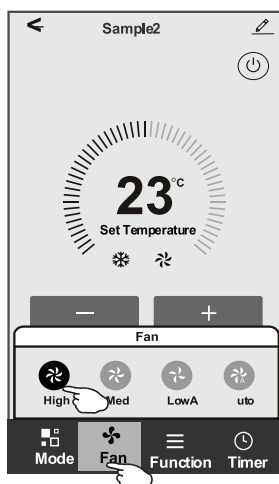
Οθόνη Ελέγχου 1-Ρυθμίσεις λειτουργιών

1. Πατήστε Mode για να εμφανιστεί η οθόνη Λειτουργιών.
2. Επιλέξτε μία από τις λειτουργίες Feel/Cool/Heat/Dry/Fan.
3. Πατήστε οπουδήποτε γύρω από τη θερμοκρασία ρύθμισης για να ακυρώσετε τη ρύθμιση Mode.



Οθόνη Ελέγχου 1-Επιλογή Λειτουργιών Ανεμιστήρα

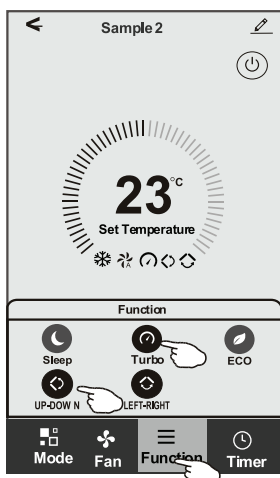
1. Πατήστε Fan για να εμφανιστεί η οθόνη Λειτουργιών Ανεμιστήρα.
2. Επιλέξτε μία από τις ταχύτητες ανεμιστήρα High/Med/Low/Auto.
3. Πατήστε οπουδήποτε αλλού στην οθόνη της συσκευής σας εκτός της λειτουργίας για να ακυρώσετε την επιλογή.



Έλεγχος κλιματιστικού

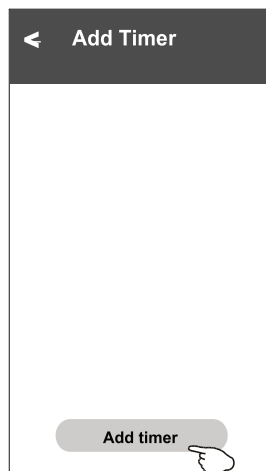
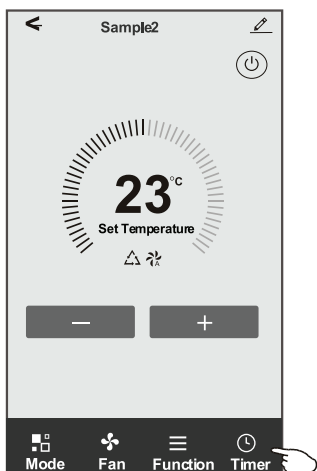
Οθόνη Ελέγχου 1- Λειτουργία Function

1. Πατήστε Function για να εμφανιστεί η οθόνη λειτουργιών.
2. Επιλέξτε μία από τις λειτουργίες Sleep/Turbo/ECO.
3. Επιλέξτε UP-DOWN (ΠΑΝΩ-ΚΑΤΩ)/ LEFT-RIGHT (ΑΡΙΣΤΕΡΑ-ΔΕΞΙΑ) για αυτόματη εναλλαγή στις περιόδους με κατεύθυνση ΠΑΝΩ-ΚΑΤΩ/ΑΡΙΣΤΕΡΑ-ΔΕΞΙΑ.
4. Πατήστε οπουδήποτε αλλού στην οθόνη της συσκευής σας εκτός της λειτουργίας για να ακυρώσετε την επιλογή.



Οθόνη Ελέγχου 1-Χρονοδιακόπτης

1. Πατήστε Timer για να εμφανιστεί στην οθόνη η επιλογή Add Timer.
2. Πατήστε Add Timer.



Έλεγχος κλιματιστικού

3. Επιλέξτε την ώρα, επιλέξτε τις ημέρες επανάληψης και Ενεργοποίηση/Απενεργοποίηση χρονοδιακόπτη.
4. Επιλέξτε τη Λειτουργία(Mode)/Ταχύτητα ανεμιστήρα(Fan Speed)/Λειτουργία(Function) και επιλέξτε τη ρύθμιση θερμοκρασίας για το χρονόμετρο ενεργό.
5. Πατήστε Αποθήκευση(Save) για να προσθέσετε το χρονόμετρο.

Ενεργοποίηση Χρονοδιακόπτη

Cancel	Add TimerS	ave
	12	07
	13	08
	14	09
	15	10
	16	11
	17	12
	18	13
Timer Off		
Timer On		✓
Mode	Cool >	
Fan	Auto >	
Set Temperature	23°C >	
Function	>	

Απενεργοποίηση Χρονοδιακόπτη

Cancel	Add Timer	Save
	12	25
	13	26
	14	27
	15	28
	16	29
	17	30
	18	31
Select days to use Smart Mode		
Mon	Tues	Wed
Thur	Fri	Sat
Sun		
Timer Off		
Timer On		✓

Ακύρωση Χρονοδιακόπτη

Ρύθμιση ωρών

Ρύθμιση Λειτουργιών

Ρύθμιση Λειτουργίας Ανεμιστήρα

Ρύθμιση Θερμοκρασίας

Αποθήκευση Χρονοδιακόπτη

Ρύθμιση λεπτών

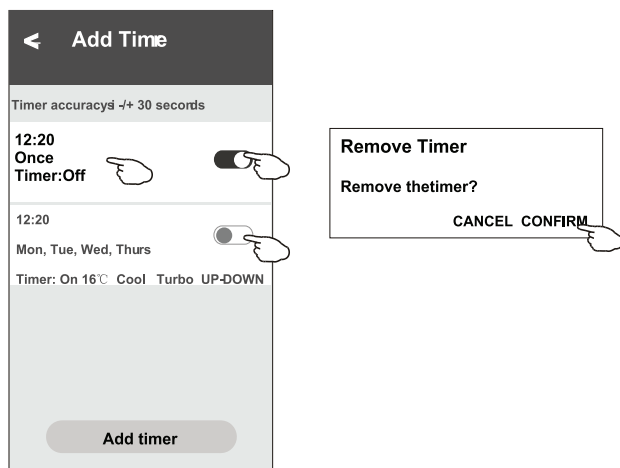
Εβδομαδιαία Ρύθμιση

Ενεργοποίηση/Απενεργοποίηση Χρονοδιακόπτη

Έλεγχος κλιματιστικού

Οθόνη Ελέγχου 1-Διαχείριση Χρονοδιακόπτη

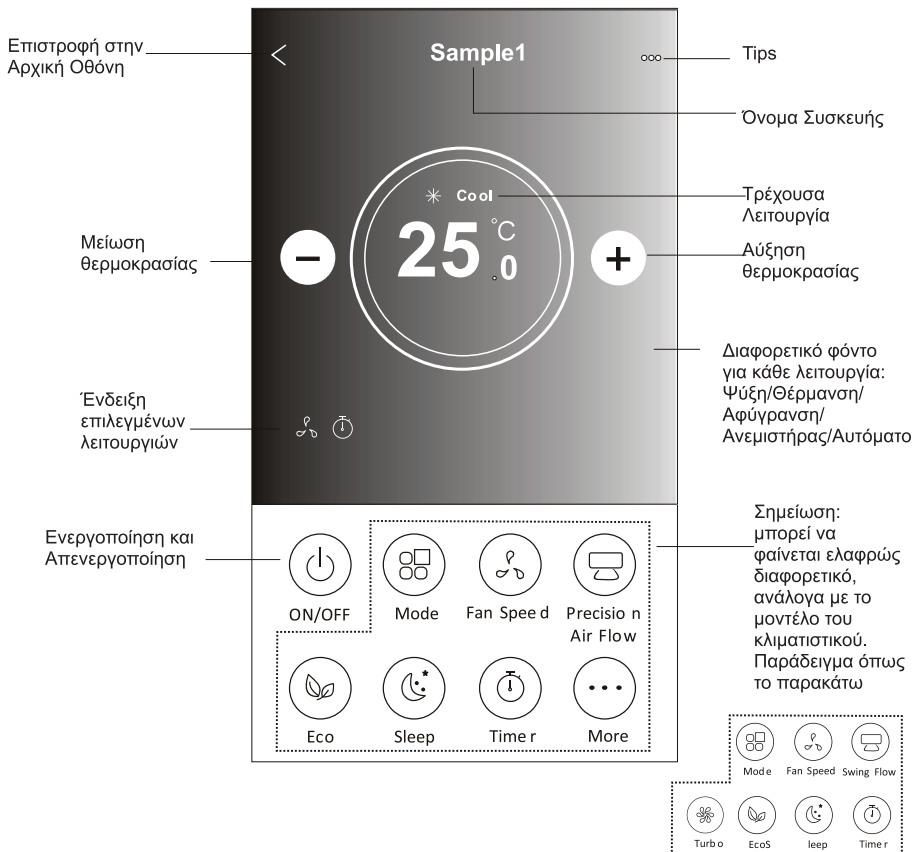
1. Επιλέξτε τη γραμμή του χρονοδιακόπτη για να τον επεξεργαστείτε όπως η προηγούμενη διαδικασία.
2. Κάντε κλικ στο διακόπτη για να ενεργοποιήσετε ή να απενεργοποιήσετε το χρονόμετρο.
3. Κρατήστε τη γραμμή του χρονοδιακόπτη για περίπου 3 δευτερόλεπτα και έπειτα στην οθόνη που θα εμφανιστεί επιλέξτε Αφαίρεση Χρονοδιακόπτη (Remove Timer screen), πατήστε ΕΠΙΒΕΒΑΙΩΣΗ (CONFIRM) για να διαγραφεί από την λίστα με τα προγράμματα.



Έλεγχος κλιματιστικού

Οθόνη Ελέγχου 2

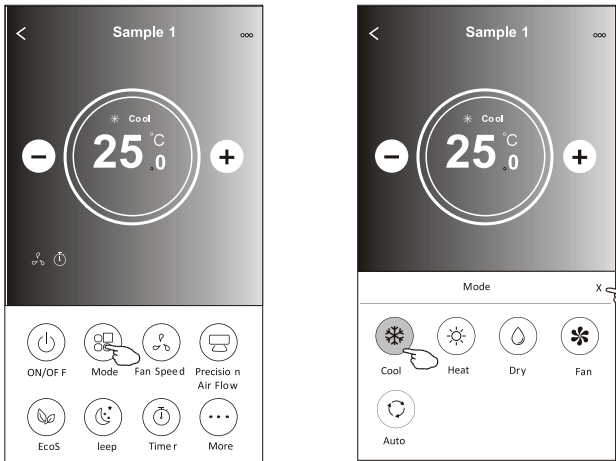
Η κεντρική οθόνη



Έλεγχος κλιματιστικού

Οθόνη Ελέγχου 2 - Λειτουργίες Mode

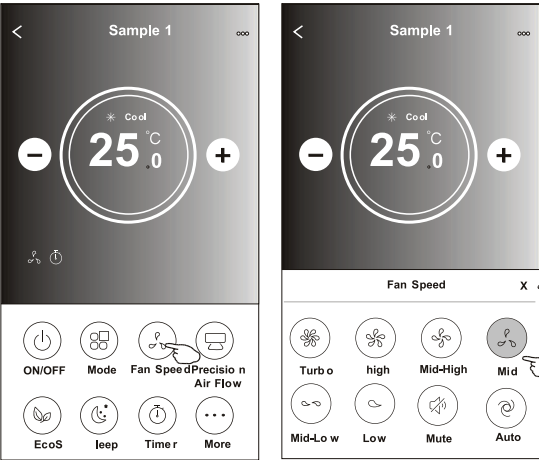
- 1. Πατήστε το πλήκτρο Mode
- 2. Υπάρχουν 5 λειτουργίες στην οθόνη λειτουργίας, επιλέξτε το αντίστοιχο πλήκτρο για να ρυθμίσετε τον τρόπο λειτουργίας του κλιματιστικού.
- 3. Επιλέξτε το X για να επιστρέψετε πίσω στην κύρια οθόνη ελέγχου.
- 4. Η λειτουργία και το φόντο θα αλλάξουν στην οθόνη.



Σημείωση: διαβάστε τις λειτουργίες του κάθε Mode στο εγχειρίδιο χρήσης για να ελέγχετε με μεγαλύτερη ευχέρεια.

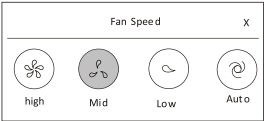
Οθόνη Ελέγχου 2- Επιλογή ταχύτητας ανεμιστήρα

- 1. Επιλέξτε την Ταχύτητα του Ανεμιστήρα (Fan speed).
- 2. Επιλέξτε την επιθυμητή ταχύτητα ανεμιστήρα και πατήστε την.
- 3. Επιλέξτε το X για να επιστρέψετε πίσω στην κύρια οθόνη ελέγχου.
- 4. Η επιλεγμένη ένδειξη ταχύτητας ανεμιστήρα θα εμφανιστεί στην οθόνη



Mode	Fan Speed (Ταχύτητα Ανεμιστήρα)
Cool	Όλες οι ταχύτητες
Fan	Όλες οι ταχύτητες
Dry	
Heat	Όλες οι ταχύτητες
Auto	Όλες οι ταχύτητες

Σημείωση:
Η ταχύτητα του ανεμιστήρα δεν μπορεί να ρυθμιστεί στη λειτουργία Dry.



Έλεγχος κλιματιστικού

Οθόνη Ελέγχου 2- Έλεγχος ροής αέρα

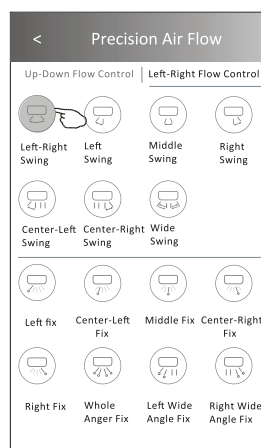
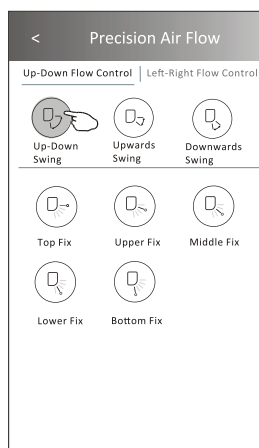
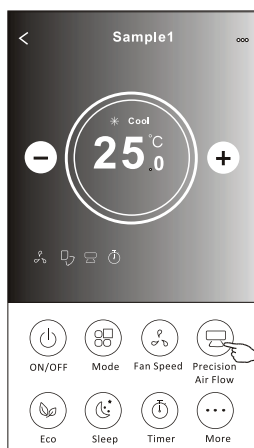
1. Πατήστε το πλήκτρο «Precision Air Flow» ή το πλήκτρο «Swing Flow».

2. Επιλέξτε τη ροή αέρα που θέλετε.

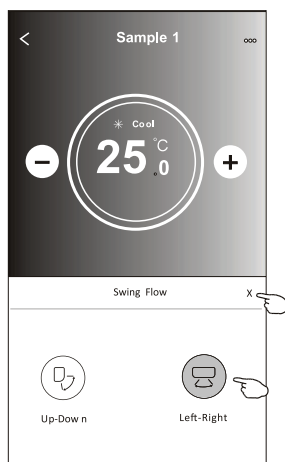
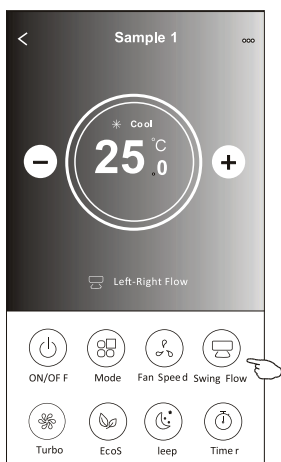
3. Επιλέξτε το X για να επιστρέψετε πίσω στην κύρια οθόνη ελέγχου.

4. Η επιλεγμένη ένδειξη ροής αέρα θα εμφανιστεί στην οθόνη.

Σημείωση: Για ορισμένα μοντέλα χωρίς αυτόματη Κίνησης Ροής Αέρα Δεξιά-Αριστερά, εάν το ενεργοποιήσετε, θα ακούσετε το ηχητικό σήμα, αλλά χωρίς καμία ενέργεια.



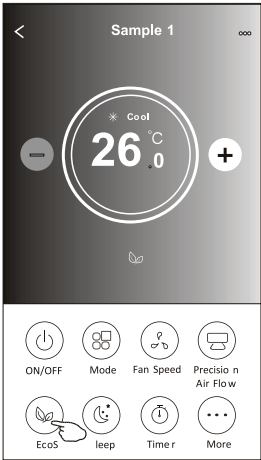
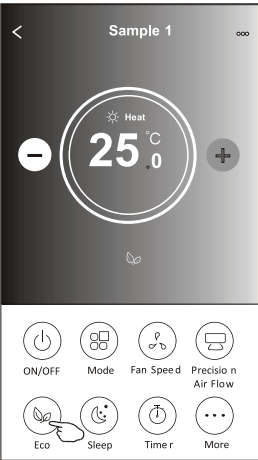
Σημείωση: Η κεντρική οθόνη ελέγχου και η οθόνη ροής αέρα μπορεί να εμφανίζονται ελαφρώς διαφορετικά, ανάλογα με το μοντέλο του κλιματιστικού. Παράδειγμα όπως τα παρακάτω:



Έλεγχος κλιματιστικού

Οθόνη Ελέγχου 2 - Λειτουργία ECO

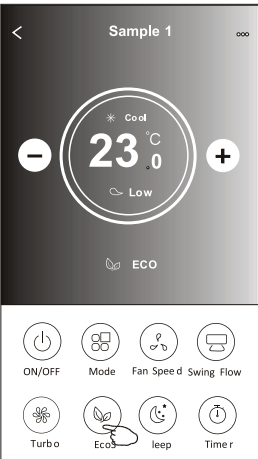
- 1. Για τη λειτουργία Eco, πατήστε στην οθόνη την αντίστοιχη ένδειξη για να ενεργοποιήσετε τη λειτουργία και η ένδειξη θα εμφανιστεί στην οθόνη.
- 2. Πατήστε ξανά για να απενεργοποιήσετε τη λειτουργία.
- 3. Ελεγχόμενη θερμοκρασία για κάποιο μοντέλο κλιματιστικού:
Στη λειτουργία ψύξης, η νέα θερμοκρασία ρύθμισης θα είναι ≥ 26 .
Στη λειτουργία θέρμανσης, η νέα θερμοκρασία ρύθμισης θα είναι ≤ 25 .



Mode	Ενεργοποιημένη Λειτουργία ECO
Cool	NAI
Fan	
Dry	
Heat	NAI
Auto	

Το ECO είναι απενεργοποιημένο στη λειτουργία Fan/Dry/ Auto.

Σημείωση: Η κύρια οθόνη ελέγχου και η μέθοδος ελέγχου ECO ενδέχεται να εμφανίζονται ελαφρώς διαφορετικά, ανάλογα με το μοντέλο του κλιματιστικού. Παράδειγμα ως εξής:

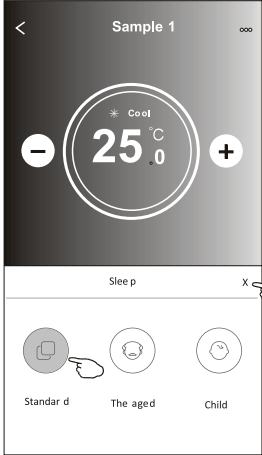
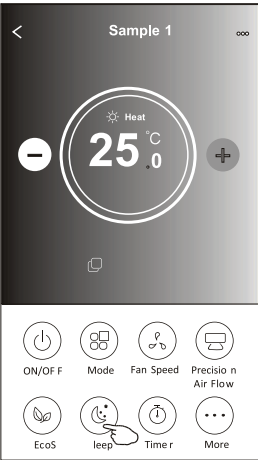


Σημείωση: Το ECO είναι απενεργοποιημένο και στη λειτουργία Turbo/Sleep για κάποια μοντέλα κλιματισμού.

Έλεγχος κλιματιστικού

Οθόνη Ελέγχου 2-Λειτουργία Ύπνου/Sleep

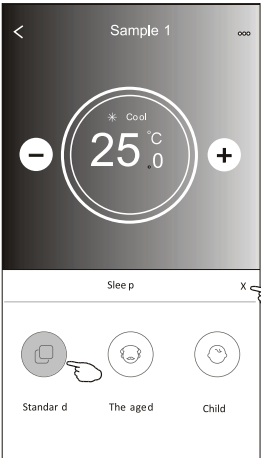
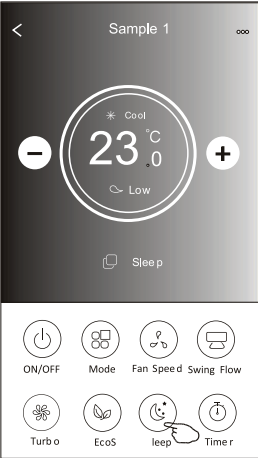
- 1. Πατήστε το πλήκτρο Sleep.
- 2. Επιλέξτε την επιθυμητή λειτουργία ύπνου και πατήστε την.
- 3. Επιλέξτε το Χ για να επιστρέψετε πίσω στην κύρια οθόνη ελέγχου.
- 4. Η ένδειξη επιλεγμένης κατάστασης ύπνου θα εμφανιστεί στην οθόνη.



Mode	Ενεργοποιημένη Λειτουργία Ύπνου/ Sleep
Cool	NAI
Fan	
Dry	
Heat	NAI
Auto	

Η λειτουργία Ύπνου/Sleep είναι απενεργοποιημένη στη λειτουργία Fan/Dry/Auto.

Σημείωση: Η κύρια οθόνη ελέγχου μπορεί να εμφανίζεται ελαφρώς διαφορετική, ανάλογα με το μοντέλο του κλιματιστικού. Παράδειγμα όπως παρακάτω:

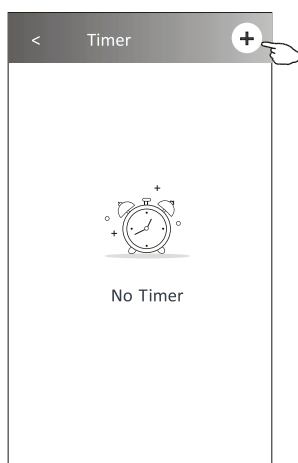
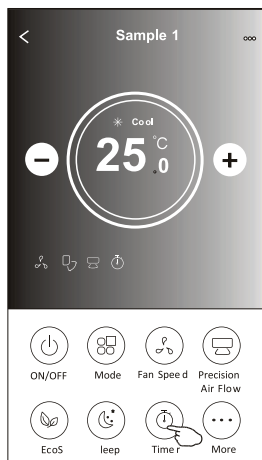


Σημείωση: Η λειτουργία Ύπνου/Sleep είναι επίσης απενεργοποιημένη στη λειτουργία Turbo/Sleep για κάποια μοντέλα κλιματισμού.

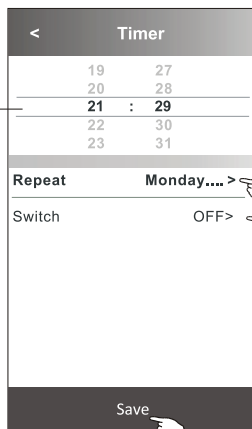
Έλεγχος κλιματιστικού

Οθόνη Ελέγχου 2 - Ρύθμιση Χρονοδιακόπτη

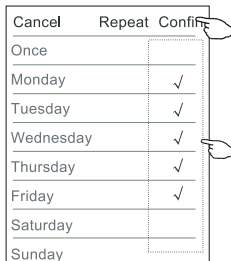
1. Πατήστε το πλήκτρο Timer.
2. Στην οθόνη επιλέξτε το + στην επάνω δεξιά γωνία του Χρονοδιακόπτη.
3. Επιλέξτε το Time/Repeat/Switch OFF και έπειτα Save.
4. Το Timer (off) (Απενεργοποίηση) θα εμφανιστεί στην κύρια οθόνη του Χρονοδιακόπτη.



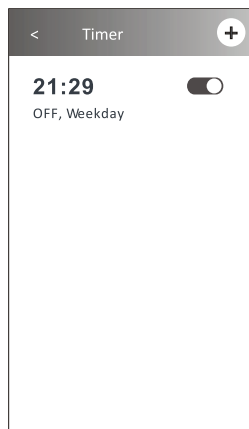
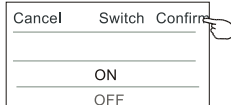
Σύρετε προς τα πάνω ή προς τα κάτω για να επιλέξετε ώρα και λεπτά



Πατήστε Repeat (επανάληψη) > μετά επιλέξτε τις επιθυμητές ημέρες επανάληψης ή once (για μία φορά) και μετά πατήστε Confirm (επιβεβαίωση) της επιλογής σας.



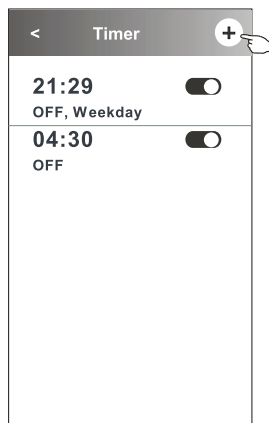
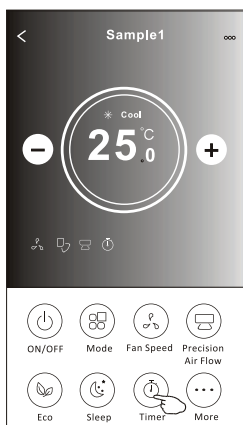
Πατήστε Switch (Εναλλαγή) > και μετά σύρετε την οθόνη για να επιλέξετε ON και Confirm (Επιβεβαίωση).



Έλεγχος κλιματιστικού

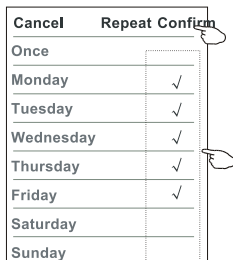
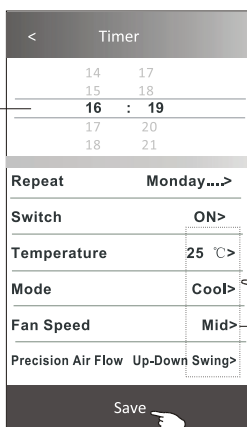
Οθόνη Ελέγχου 2 - Ρύθμιση Απενεργοποίησης Χρονοδιακόπτη

1. Πατήστε το πλήκτρο Timer.
2. Πατήστε + στην επάνω δεξιά γωνία της κύριας οθόνης του Χρονοδιακόπτη.
3. Ρυθμίστε την ώρα/Ημερομηνία επανάλωσης/Διακόπτης(ON)/Θερμοκρασία/Λειτουργία/ Ταχύτητα ανεμιστήρα/Ροή αέρα όπως επιθυμείτε και μετά πατήστε Αποθήκευση.
4. Το χρονόμετρο θα εμφανιστεί στην κύρια οθόνη του Χρονοδιακόπτη.

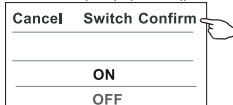


Πατήστε Repeat (επανάληψη) > μετά επιλέξτε τις επιθυμητές ημέρες επανάλωσης ή once (για μία φορά) και μετά πατήστε Confirm (επιβεβαίωση) της επιλογής σας.

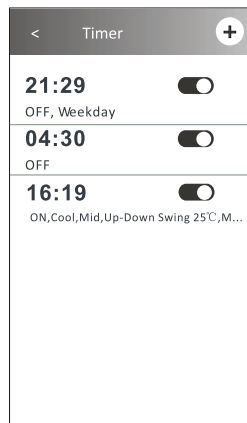
Σύρετε προς τα πάνω ή προς τα κάτω για να επιλέξετε την ώρα



Πατήστε Switch (Εναλλαγή) > και μετά σύρετε την οθόνη για να επιλέξετε ON και Confirm (Επιβεβαίωση).



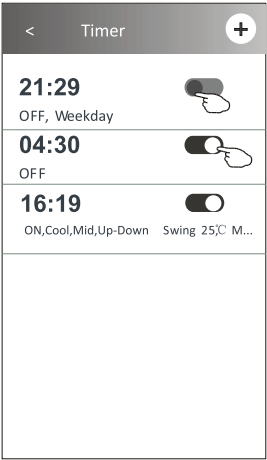
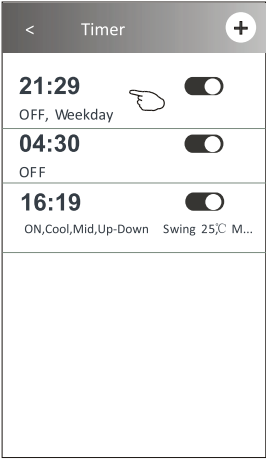
Επιλέξτε Temperature/Mode/Fan Speed/Air Flow (Θερμοκρασία/Λειτουργία/ Ταχύτητα ανεμιστήρα/Ροή αέρα) > ένα προς ένα και μετά ορίστε όπως θέλετε όπως αναφέρθηκε παραπάνω και πατήστε Confirm (Επιβεβαίωση) της ρύθμισης.



Έλεγχος κλιματιστικού

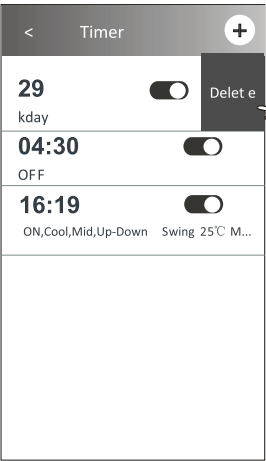
Οθόνη Ελέγχου 2 - Διαχείριση Χρονοδιακόπτη

- 1. Αλλάξε τη Ρύθμιση Χρονοδιακόπτη:
Πατήστε οπουδήποτε στην οθόνη του Χρονοδιακόπτη εκτός από τη γραμμή εναλλαγής για να μπείτε στην οθόνη Timer των ρυθμίσεων, αλλάξτε τη ρύθμιση και μετά πατήστε αποθήκευση.
- 2. Ενεργοποιήστε ή απενεργοποιήστε το χρονοδιακόπτη:
Πατήστε στα αριστερά του διακόπτη για να απενεργοποιήσετε το χρονοδιακόπτη.
Πατήστε στα δεξιά του διακόπτη για να ενεργοποιήσετε το χρονοδιακόπτη.
- 3. Διαγράψτε το πρόγραμμα του χρονοδιακόπτη:
Σύρετε τη γραμμή λίστας του χρονοδιακόπτη από δεξιά προς τα αριστερά μέχρι να εμφανιστεί η ένδειξη Delete (Διαγραφή) και επιλέξτε την.



Σύρετε προς τα αριστερά για να απενεργοποιήσετε το Χρονοδιακόπτη

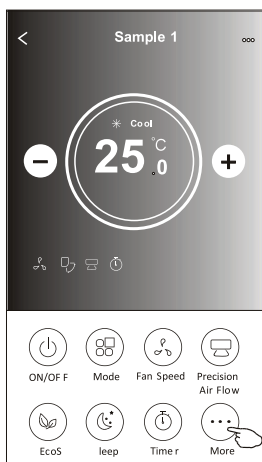
Σύρετε προς τα δεξιά για να ενεργοποιήσετε το Χρονοδιακόπτη



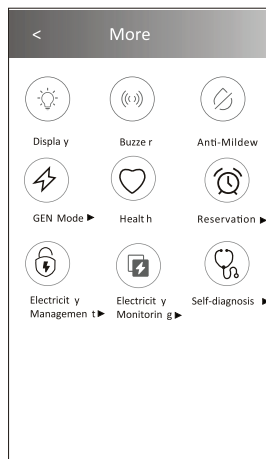
Έλεγχος κλιματιστικού

Οθόνη Ελέγχου 2 - Περισσότερες Λειτουργίες





1. Επιλέξτε την ένδειξη More (Περισσότερα) για να χειριστείτε πρόσθετες λειτουργίες εάν εμφανίζεται στην οθόνη.



Σημείωση: Ενδέχεται κάποια μοντέλα κλιματιστικών να μην διαθέτουν την ένδειξη "More"(Περισσότερα).



Σημείωση: Η εμφάνιση μπορεί να είναι διαφορετική
Η κύρια οθόνη ελέγχου μπορεί να εμφανίζεται ελαφρώς διαφορετική, ανάλογα με το μοντέλο του κλιματιστικού και ορισμένα εικονίδια μπορεί να μην είναι διαθέσιμα εάν το συγκεκριμένο μοντέλο δεν διαθέτει την εκάστοτε λειτουργία.

2. Επιλέξτε το «  » για να ενεργοποιήσετε/απενεργοποιήσετε την οθόνη LED της εσωτερικής μονάδας.
Display
 3. Επιλέξτε το «  » για να ενεργοποιήσετε/απενεργοποιήσετε την λειτουργία μέσω της εφαρμογής Wi-Fi.
Buzzer
 4. Επιλέξτε το «  » για να ενεργοποιήσετε τη λειτουργία Anti-Mildew (Αντιμυκητιακή), εάν είναι διαθέσιμη στην οθόνη.
Anti-Mildew
- Μετά την απενεργοποίηση του κλιματιστικού, θα αρχίσει να στεγνώνει, θα μειώσει την υπολειπόμενη υγρασία και θα αποτρέπει τη μούχλα, μετά το πέρας της λειτουργίας, θα απενεργοποιηθεί αυτόματα.
5. «  » : μη διαθέσιμη λειτουργία.
Health

Έλεγχος κλιματιστικού

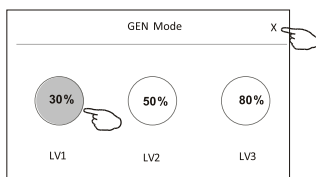
6. Επιλέξτε το «GEN Mode», εάν είναι διαθέσιμο στην οθόνη.

Σε αυτή τη λειτουργία, μπορείτε να επιλέξετε ένα από τα τρία επίπεδα ρεύματος.

Το κλιματιστικό θα διατηρήσει το σωστό ρεύμα για εξοικονόμηση ενέργειας.



GEN Mode ▶

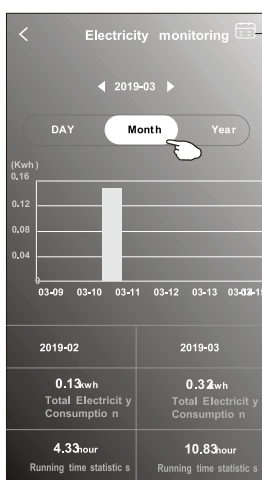
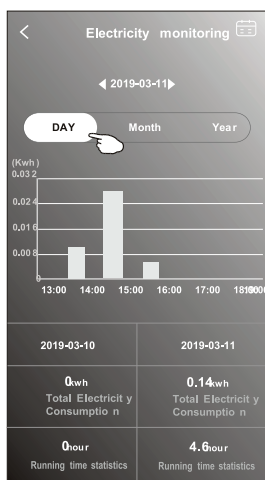


7. Επιλέξτε την ένδειξη «Electricity Monitoring» (Παρακολούθηση κατανάλωσης ηλεκτρικής ενέργειας) εάν είναι διαθέσιμο στην οθόνη.

Σε αυτή τη λειτουργία, μπορείτε να παρακολουθείτε την κατανάλωση ηλεκτρικής ενέργειας του κλιματιστικού.



▶ Παρακολούθηση κατανάλωσης ηλεκτρικής ενέργειας.



Μπορείτε να πατήσετε αυτό το πλήκτρο για να ανοίξετε το ημερολόγιο στη συνέχεια επιλέξτε την επιθυμητή ημερομηνία.

8. Πατήστε την ένδειξη «Self-Cleaning» (Αυτοκαθαρισμού), εάν είναι διαθέσιμο στην οθόνη.

Ανατρέξτε στις λεπτομέρειες της λειτουργίας Αυτοκαθαρισμού στο εγχειρίδιο χρήσης.

9. Πατήστε το πλήκτρο «8 Heat», εάν είναι διαθέσιμο στην οθόνη.

Αυτή η λειτουργία βοηθά στη διατήρηση της θερμοκρασίας δωματίου πάνω από 8°C.

Ελέγξτε τις λεπτομέρειες της λειτουργίας 8°C στο Εγχειρίδιο χρήσης.



10. Πατήστε την ένδειξη «Reservation» (Κράτηση), εάν είναι διαθέσιμο στην οθόνη.

Μπορείτε να ρυθμίσετε την ώρα, την επανάληψη της ημέρας, τη θερμοκρασία, τη λειτουργία, την ταχύτητα του ανεμιστήρα, τη ροή αέρα που επιθυμείτε και έπειτα "Save" (Αποθήκευση) για να ενεργοποιήσετε τη λειτουργία.

Έλεγχος κλιματιστικού

Το κλιματιστικό θα ενεργοποιήσει αυτόματα τις ρυθμίσεις σας την ώρα που έχετε επιλέξει.



Reservation ►

Reservation	
14	17
15	18
16	19
17	20
18	21

Repeat setting Monday >

Temperature 25°C >

Mode Cool >

Fan Speed Mid >

Precision Air Flow Up-Down Swing >

Save

< Reservation +

16:19:00 ☒

ON,Cool,Mid,Up- Down Swing 25°C M...

After the reservation is set up, the air conditioner will automatically reach your set requirement at your appointment time.

11. Επιλέξτε την ένδειξη “Self-diagnosis” (Αυτοδιάγνωση), εάν είναι διαθέσιμο στην οθόνη. Το κλιματιστικό θα κάνει αυτόματα διάγνωση και θα υποδείξει τον κωδικό σφάλματος και τις οδηγίες επίλυσης εάν είναι δυνατόν.



Self-diagnosis ►

< Self-diagnosis

48%
Checking

Cancel

< Self-diagnosis

100%
Complete

Error code: E0
Indoor and outdoor
communication failure

OK



12. Πατήστε την ένδειξη “Photosensitive” εάν είναι διαθέσιμη στην οθόνη.

Αυτή η λειτουργία επιτρέπει στο κλιματιστικό να ενεργοποιεί/απενεργοποιεί αυτόματα την οθόνη σύμφωνα με την ένταση της φωτεινότητας.



13. Πατήστε την ένδειξη “Soft Wind” εάν είναι διαθέσιμη στην οθόνη.

Σε αυτή τη λειτουργία, το κλιματιστικό θα διοχετεύει απαλή ροή αέρα μέσα από τις μικροσπές των περσίδων.

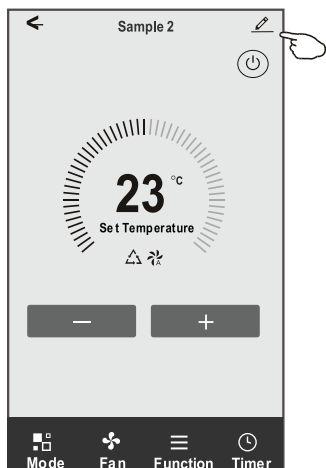
Λεπτομέρειες και διαχείριση συσκευής

Επιλέξτε στην Οθόνη ελέγχου1 ή πατήστε ... στην Οθόνη ελέγχου2 , μεταβείτε στην οθόνη λεπτομερειών της συσκευής.

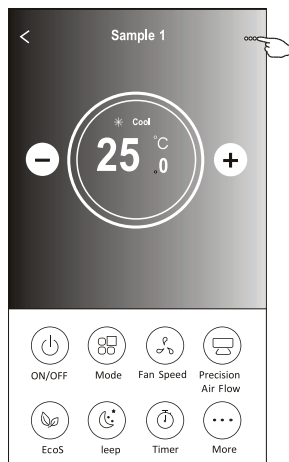
Εδώ μπορείτε να λάβετε χρήσιμες πληροφορίες και να μοιραστείτε τη συσκευή με άλλους λογαριασμούς.

Ελέγξτε προσεκτικά τις παρακάτω εικόνες και οδηγίες.

Οθόνη Ελέγχου 1

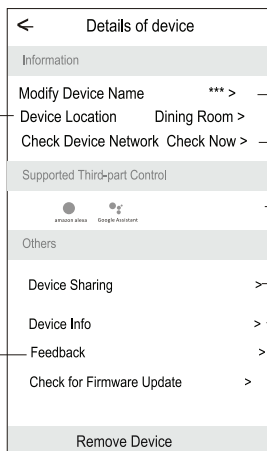


Οθόνη Ελέγχου 2



Επιλέξτε για να αλλάξετε την τοποθεσία της συσκευής σε ένα άλλο δωμάτιο

Πληροφορήστε για τα προβλήματα ή κάποιες προτάσεις στον διαχειριστή της εφαρμογής



Επιλέξτε για να δείτε την κατάσταση του δικτύου

Επιλέξτε για να δείτε την κατάσταση του δικτύου

Επιλέξτε για να λάβετε τις οδηγίες για τη σύνδεση στο Voice Control Amazon Alexa ή Google Assistant

Επιλέξτε για κοινή χρήση της συσκευής σε άλλο λογαριασμό
Επιλέξτε για να ελέγξετε το Virtual ID/Όνομα WiFi/Διεύθυνση IP Διεύθυνση MAC/Ζώνη ώρας/WiFi μεμονωμένη ισχύ

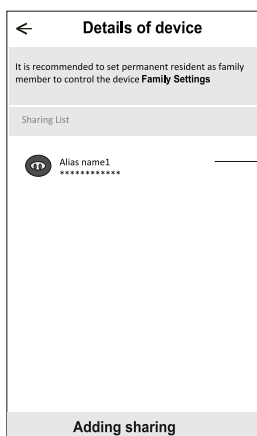
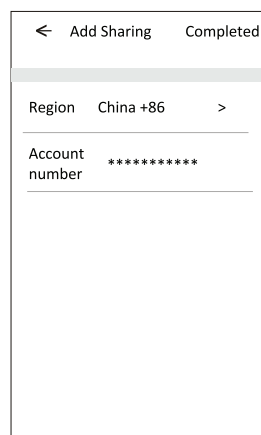
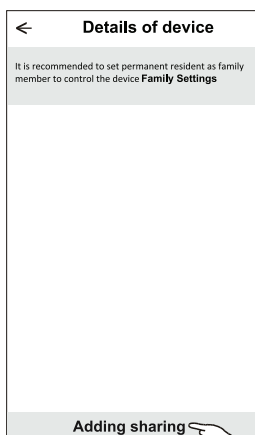
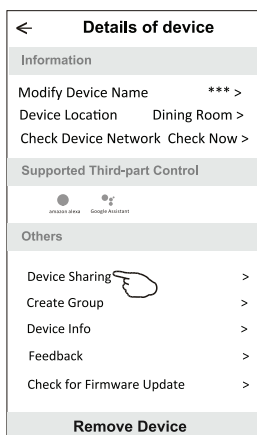
Ελέγξτε και ενημερώστε την έκδοση του λογισμικού

Επιλέξτε για να αφαιρέσετε τη συσκευή και θα επαναφερθεί αυτόματα μόλις διαγραφεί

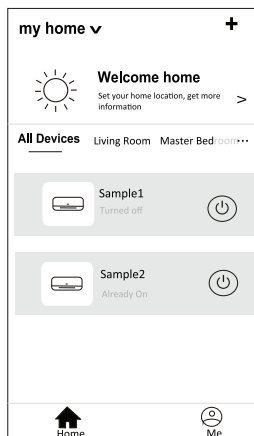
Λεπτομέρειες και διαχείριση συσκευής

Πώς να μοιραστείτε τις συσκευές με άλλους λογαριασμούς;

1. Πατήστε «Device Sharing» (Κοινή χρήση συσκευής) και θα εμφανιστεί η αναδυόμενη οθόνη Κοινής χρήσης της συσκευής.
2. Πατήστε «Add Sharing» (Προσθήκη κοινής χρήσης).
3. Επιλέξτε την περιοχή και εισαγάγετε τον λογαριασμό που θέλετε να μοιραστείτε.
4. Πατήστε «Completed» (Ολοκληρώθηκε), ο λογαριασμός θα εμφανιστεί στη λίστα κοινής χρήσης.
5. Τα ληφθέντα μέλη κοινής χρήσης θα πρέπει να κρατήσουν πατημένα συνεχόμενα την Αρχική Οθόνη (Home Screen) και να σύρουν κάτω για να ανανεωθεί η λίστα συσκευών, η συσκευή θα εμφανιστεί στη λίστα συσκευών.



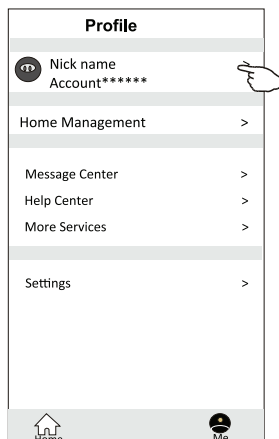
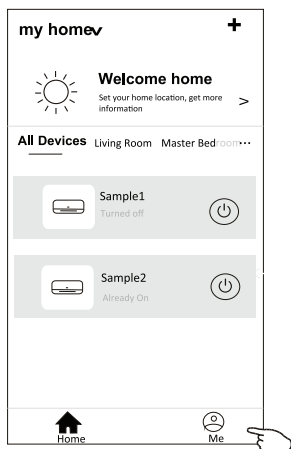
Κρατήστε πατημένη τη γραμμή περίπου για 3 δευτερόλεπτα και έπειτα μπορείτε να διαγράψετε τον λογαριασμό κοινής χρήσης.



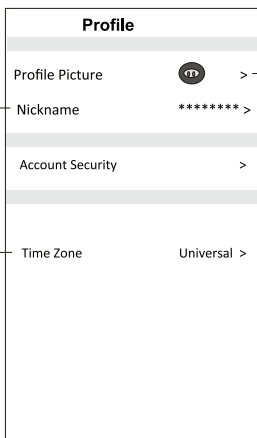
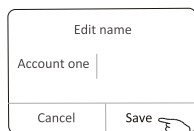
Κρατήστε πατημένο και σύρετε προς τα κάτω για να ανανεώσετε τη λίστα συσκευών

Διαχείριση Λογαριασμών

Ρύθμιση προφίλ λογαριασμού

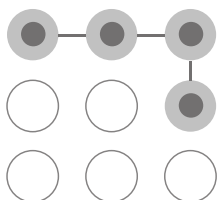


Αλλάξτε το όνομα του λογαριασμού σας

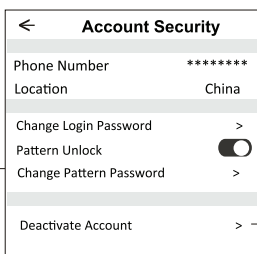


Επιλέξτε μια εικόνα για τον λογαριασμό από το τοπικό άλμπουμ

Επιλέξτε τη ζώνη ώρας



Ορίστε ένα Μοτίβο κωδικού πρόσβασης για την εκκίνηση της εφαρμογής



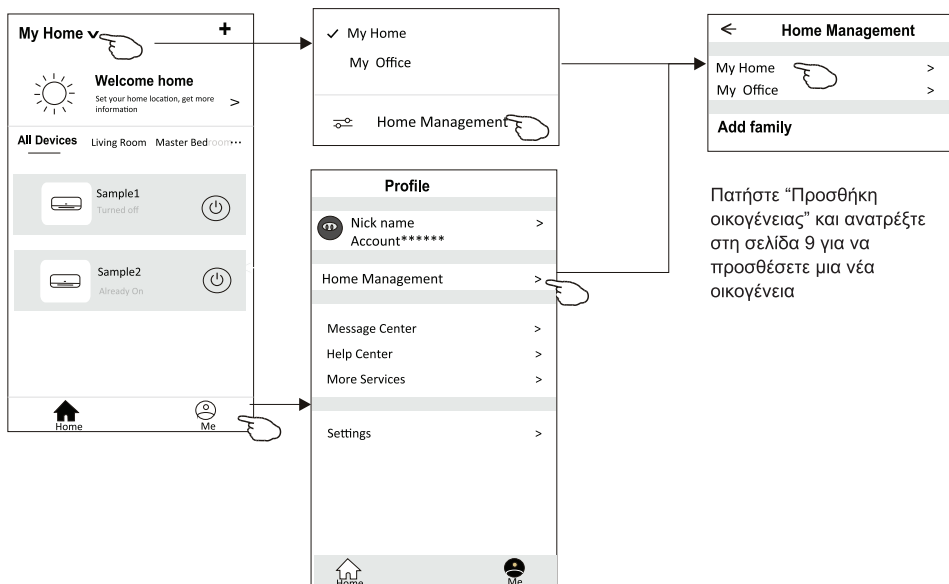
Αλλάξτε τον κωδικό πρόσβασης αλλά και κάντε reset του κωδικού πρόσβασης στη σελίδα 9

Πατήστε το διακόπτη για να ενεργοποιήσετε ή να απενεργοποιήσετε τον κωδικό πρόσβασης με Μοτίβο
ΠΡΟΣΟΧΗ! Όταν επιλέγετε για να απενεργοποιήσετε τον λογαριασμό, όλα τα δεδομένα θα διαγραφούν

Διαχείριση Λογαριασμών

Διαχείριση Σπιτιού (οικογένειας).

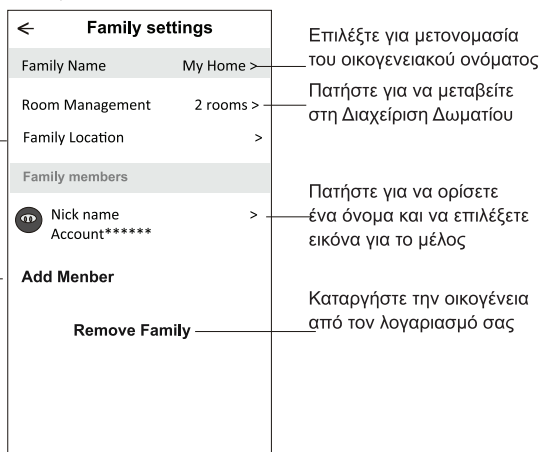
1. Πατήστε το όνομα του σπιτιού στην επάνω αριστερή γωνία της Αρχικής Κεντρικής οθόνης και επιλέξτε το «Home Management».
2. Πατήστε «Me» (Εγώ) και πατήστε «Home Management» (Διαχείριση Σπιτιού).
3. Πατήστε μία από τις ομάδες(family) στην ομάδα(family) και μεταβείτε στην οθόνη «Family Settings» (Ρυθμίσεις).



3. Ορίστε την οικογένεια όπως εμφανίζεται παρακάτω.

Ανοίξτε αυτόματα τον χάρτη και στη συνέχεια μπορείτε να ορίσετε την τοποθεσία

Προσθέστε άλλο λογαριασμό σε αυτήν την οικογένεια για να ελέγξετε τη συσκευή



ΠΡΟΣΟΧΗ

- 1. Για τεχνική ενημέρωση, ενδέχεται να υπάρχει απόκλιση των πραγματικών στοιχείων από αυτό που αναγράφεται στο εγχειρίδιο χρήσης. Ανατρέξτε στο προϊόν και την εφαρμογή.
- 2. Η εφαρμογή του κλιματιστικού μπορεί να τροποποιηθεί χωρίς προειδοποίηση για βελτίωση της ποιότητας και επίσης να διαγραφεί ανάλογα με τις συνθήκες παραγωγής.
- 3. Σε περίπτωση που η ισχύς του σήματος WiFi είναι εξασθενημένη, η εφαρμογή ενδέχεται να αποσυνδεθεί. Φροντίστε λοιπόν η εσωτερική μονάδα να βρίσκεται κοντά στο router.
- 4. Η λειτουργία του διακομιστή DHCP θα πρέπει να είναι ενεργοποιημένη για ασύρματο router.
- 5. Η σύνδεση στο Διαδίκτυο ενδέχεται να αποτύχει λόγω προβλήματος με το τείχος προστασίας (firewall). Σε αυτήν την περίπτωση, επικοινωνήστε με τον πάροχο υπηρεσιών σας.
- 6. Για την ασφάλεια του συστήματος έξυπνων συσκευών και τη ρύθμιση δικτύου, βεβαιωθείτε ότι η εφαρμογή του κλιματιστικού είναι αξιόπιστη.

Αντιμετώπιση Προβλημάτων

Περιγραφή	Πιθανή Αιτία
Δεν είναι δυνατή η επιτυχής η σύνδεση με το κλιματιστικό	<ul style="list-style-type: none">1. Ελέγξτε ότι το SSID και ο κωδικός πρόσβασης του WLAN router που είναι συνδεδεμένο με το κινητό είναι σωστά.2. Ελέγξτε εάν υπάρχουν πρόσθετες ρυθμίσεις του WLAN router όπως φαίνεται παρακάτω.<ul style="list-style-type: none">1) Τείχος προστασίας (firewall) από το ίδιο το router ή από τον υπολογιστή2) Φιλτράρισμα διευθύνσεων MAC3) Κρυφό SSID4) Διακομιστής (server) DHCP Επανεκκινήστε το WLAN router, το κινητό και το κλιματιστικό (μονάδα WLAN) και συνδέστε το κλιματιστικό με τη CF mode (λειτουργία CF) ξανά. Πριν από την επανεκκίνηση, ελέγξτε ότι κανείς δεν έχει συνδεθεί ήδη στο ίδιο κλιματιστικό.
Το κινητό δεν μπορεί να ελέγξει το κλιματιστικό	<ul style="list-style-type: none">1. Όταν γίνει επανεκκίνηση του κλιματιστικού (μονάδα WLAN) και η εφαρμογή εμφανίζει Remove Device (Αφαίρεση συσκευής), η παράβλεψη αυτής της επιβεβαίωσης θα έχει σαν αποτέλεσμα η έξυπνη συσκευή να χάνει την άδεια ελέγχου του κλιματιστικού. Θα χρειαστεί να συνδέσετε ξανά το κλιματιστικό με το CF mode (λειτουργία CF).2. Σε περίπτωση διακοπής ρεύματος, η έξυπνη συσκευή θα χάσει την άδεια ελέγχου του κλιματιστικού για 3 λεπτά μετά από διακοπή ρεύματος. (Η ειδοποίηση θα εμφανιστεί επάνω στην έξυπνη συσκευή). Εάν δεν μπορείτε να ελέγξετε την εφαρμογή ακόμα και μετά την επαναφορά του ρεύματος, θα χρειαστεί να συνδέσετε ξανά το κλιματιστικό με το CF mode (λειτουργία CF).

Αντιμετώπιση Προβλημάτων

<p>Το κινητό δεν μπορεί να βρει κλιματιστικό</p>	<p>1. Η εφαρμογή εμφανίζει την συσκευή κλιματιστικού εκτός σύνδεσης. Ελέγξτε τις ακόλουθες συνθήκες.</p> <ol style="list-style-type: none">1) Το κλιματιστικό έχει διαμορφωθεί εκ νέου.2) Το κλιματιστικό είναι εκτός ρεύματος.3) Το router είναι εκτός ρεύματος.4) Το κλιματιστικό δεν μπορεί να συνδεθεί στο router.5) Το κλιματιστικό δεν μπορεί να συνδεθεί στο δίκτυο μέσω του router.6) Το κινητό δεν μπορεί να συνδεθεί στο δίκτυο. <p>2. Αφού προσθέσετε τη συσκευή, εξαφανίζεται η λίστα συσκευών. Κρατήστε πατημένη και σύρετε προς τα κάτω την οθόνη για να ανανεώσετε τη λίστα συσκευών. Εάν δεν έχει προστεθεί, κλείστε την εφαρμογή και επανεκκινήστε τη.</p>
--	--

